

# 上海现代农业产业园（横沙东滩） 国土空间总体规划（2022-2035）

草案公示

上海市规划和自然资源局  
上海现代农业产业园(横沙东滩)开发建设管理委员会办公室  
崇明区人民政府  
二〇二二年十一月

## 尊敬的市民朋友：

《上海现代农业产业园（横沙东滩）国土空间总体规划（2022-2035）》由上海市规划和自然资源局、上海现代农业产业园（横沙东滩）开发建设管理委员会办公室和崇明区人民政府组织编制，目前已形成规划草案。为在规划编制期间广泛征求公众意见，现将草案公示如下：

1. 公示日期：2022年11月1日至2022年11月30日。

2. 公示方式：网上公示详见上海市规划和自然资源局网站（<http://ghzyj.sh.gov.cn/>）、上海市农业农村委网站（<http://nyncw.sh.gov.cn/>）和崇明区人民政府网站（<https://www.shcm.gov.cn/>）。

3. 公示书面意见反馈方式：为便于意见的收集统计，本次公示采用信件或电子邮件进行书面反馈，信件截止日期以邮戳为准。

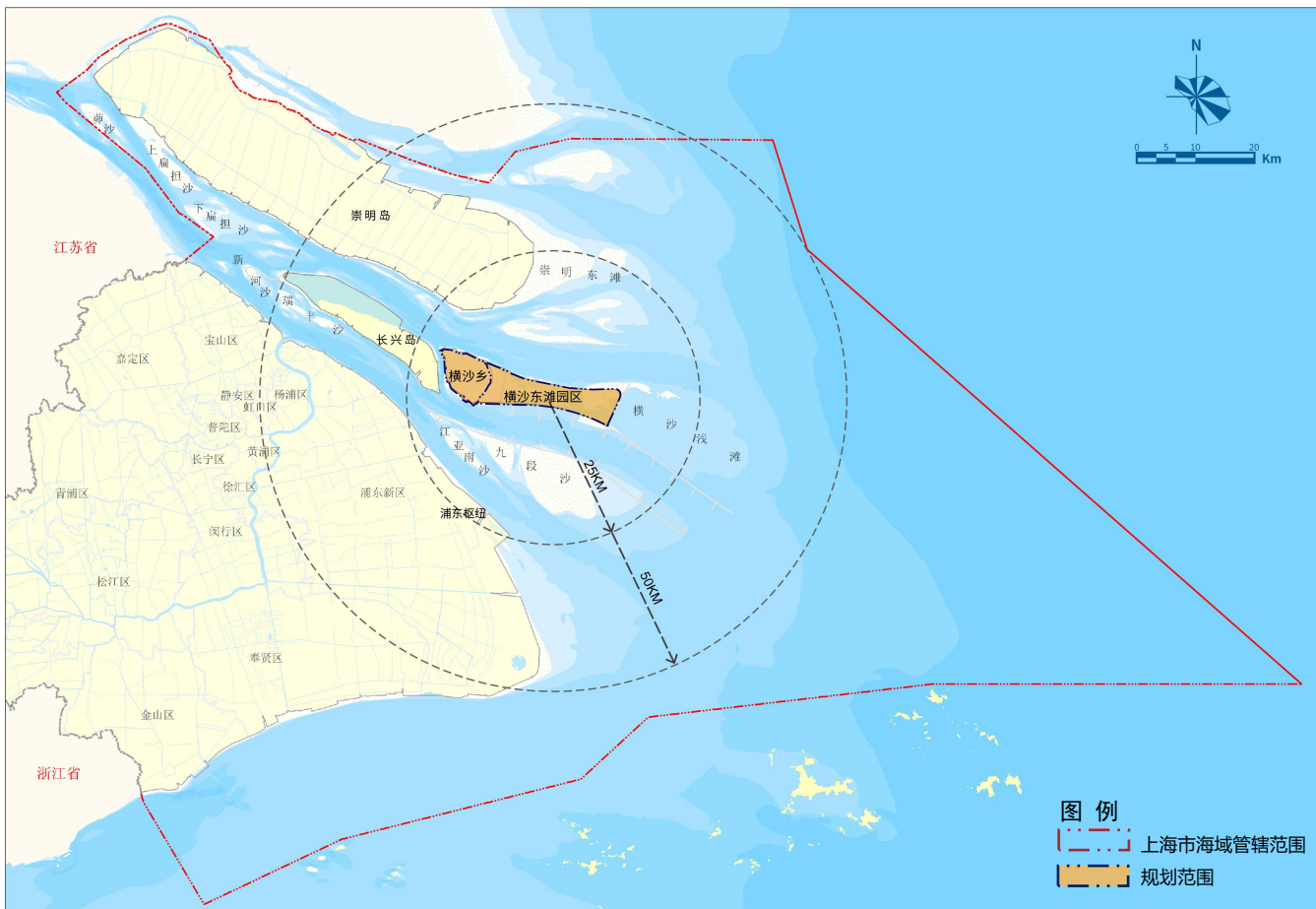
邮箱地址：[hengsha2022@163.com](mailto:hengsha2022@163.com)

邮寄地址：请将书面意见邮寄至北京西路99号上海市规划和自然资源局或大沽路100号上海市农业农村委员会，并在信封上注明“上海现代农业产业园（横沙东滩）国土空间总体规划书面意见反馈”。

热忱期待广大市民积极参与，我们将重视您的每一条宝贵意见和建议！

## 01 区位

横沙岛（含横沙乡和横沙东滩园区）临江面海，位于长江口东端的河口海域，周边北侧为崇明岛，西侧为长兴岛，西南侧为浦东新区。横沙岛距离上海市中心约50公里，距离崇明东滩约50公里，距离浦东枢纽约20公里，地理位置和生态环境优势突出。



区位图

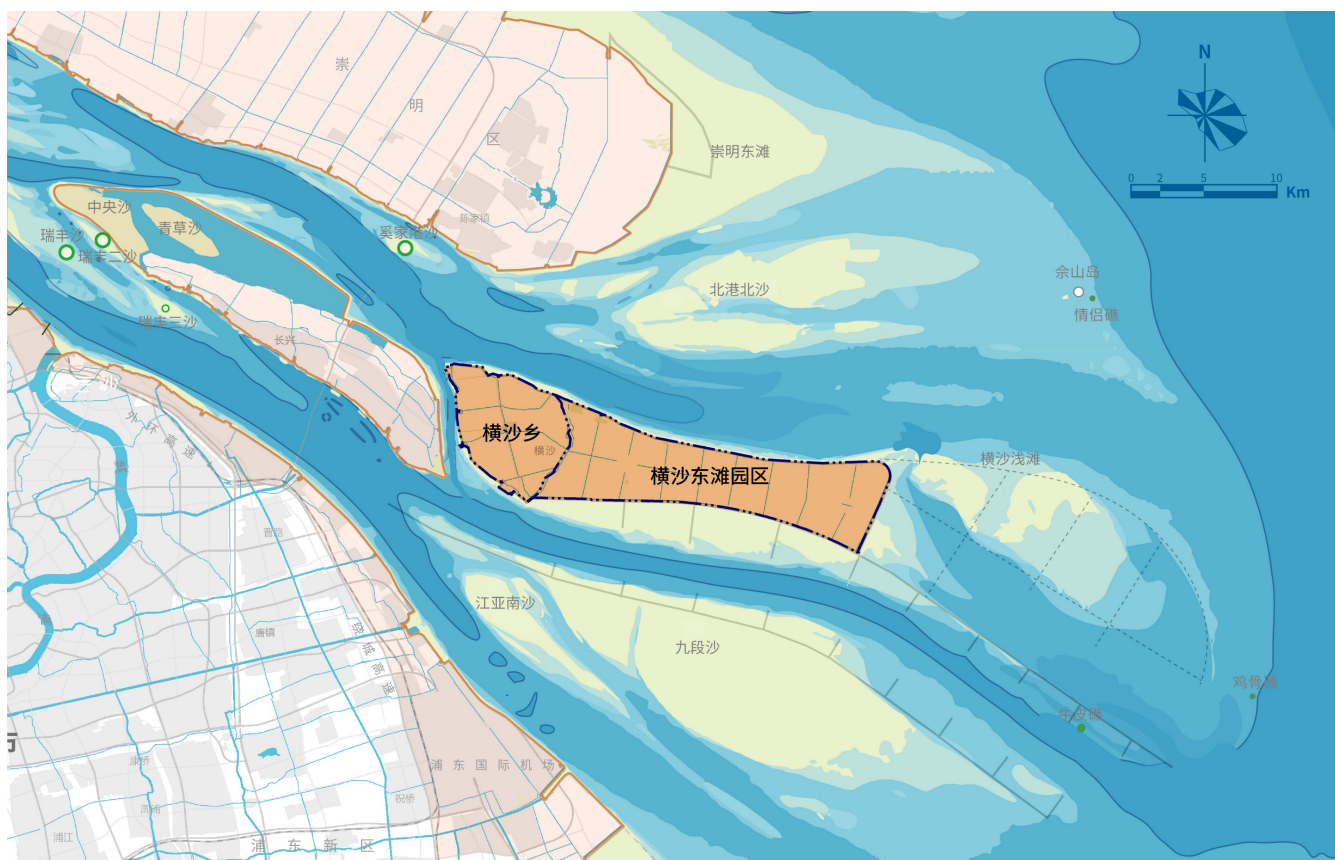
## 02 规划背景

党的二十大提出要加快建设农业强国，全方位夯实粮食安全根基，强化农业科技和装备支撑，要求树立大食物观，构建多元化食物供给体系。横沙东滩是《上海市城市总体规划（2017-2035）》明确的上海面向未来发展的重要战略空间，也是上海未来都市现代农业的主要承载地。建设上海现代农业产业园(横沙东滩)(以下简称“横沙东滩园区”)是崇明世界级生态岛建设的重要组成部分，是坚决落实长江经济带“共抓大保护、不搞大开发”，坚持山水林田湖草沙一体化保护和系统治理的生动实践。要把握生态环境资源禀赋，立足生态绿色农业定位，既要发展资源循环型绿色、有机种养，也要保护好空间资源，实现发展和保护相统一，提升生态空间综合效益，更好将生态优势转化为发展优势。

为落实市委、市政府重大战略部署，按照《上海市乡村振兴促进条例》提出的“加强横沙东滩等现代农业产业园规划和建设”要求，打造匹配超大城市目标定位的绿色生态农业发展高地，衔接落实《上海现代农业产业园（横沙东滩）发展战略规划》，编制本规划。

## 03 规划范围

规划范围为横沙岛全域，包括横沙乡和横沙东滩园区，总面积为**158.24**平方公里。其中横沙乡**52.10**平方公里，园区面积**106.14**平方公里。



规划范围图

## 04 发展目标

### 愿景：“世界级现代生态绿色农业示范区”



围绕“世界级现代生态绿色农业示范区”总体目标，打造五大高地。

- **高品质农产品供给高地。** 强化农产品规模化、集约化、标准化生产，成为上海优质绿色副食品的核心供应基地和国内一流、国际知名的绿色农产品供应高地。
- **前沿农业科技示范高地。** 以科技创新为先导，以数字技术为驱动，以贸易流通为引擎的功能体系，打造研发、转化、模式创新平台，实现生产、加工、流通一体化农业全产业链布局。
- **生态价值和諧共生高地。** 坚持零碳排放、零污排放发展导向，创新生态价值产业链，推进种养循环农业体系、绿色能源交通体系等应用实践，推动发展和保护相统一。
- **宜农宜游宜学品质体验高地。** 依托长江河口海岸独特地貌和农业景观适度植入科普教育、展示体验等功能，打造农业科普、教育、实践基地，彰显未来农业科技力量和现代农业美学价值。
- **制度创新合作开放高地。** 构建符合大都市特色的现代农业发展制度体系，推动现代农业政策创新，探索建立农业特区。

## 05 发展规模

横沙乡主要规划指标按照市政府已批准的《崇明区横沙乡总体规划暨土地利用总体规划(2017-2035)》(沪府规划〔2019〕67号)执行。

横沙东滩园区总体开发强度控制不超过**10%**，新增耕地面积不少于**6.5**万亩。做好战略预留空间控制，主动适应未来发展的变化和不确定性。

## 06 总体空间格局

横沙岛所处的河口海域呈现出“三级分汊、四口入海、五滩护城”的总体空间格局。

东西方向，依托长江黄金水道，依次承载长兴岛青草沙水源地、长兴岛船舶基地、横沙岛生态农业等重大战略功能。

南北方向，分布有南汇东滩、九段沙、横沙浅滩、崇明东滩以及顾园沙等滩涂湿地资源，是生物多样性的重要承载空间、抵御气候灾害的生态屏障，也是面向未来的重要战略空间。



长江口总体空间格局示意图

## 07 规划空间结构

衔接《崇明区 横沙乡总体规划暨土地利用总体规划(2017-2035)》(沪府规划〔2019〕67号)，规划横沙岛形成“一核、一心、三轴、四片区”的空间融合发展结构。

规划横沙东滩园区与横沙乡形成融合发展。在公共服务方面，依托横沙乡公共服务中心，完善各类公共服务配套设施，促进公共服务协同共享；完善旅游配套，形成旅游集散中心和旅游服务中心。

在蓝绿生态网络方面，衔接横沙乡环岛生态休闲绿环，依托园区南大堤，东西向串联生态乡村、万亩良田、滩涂湿地、长江入海口等标志性的空间意象。

横沙东滩园区体现区域协同组团联动、蓝绿网络纵横交织，多元化农业生产有机布局的总体原则，规划形成“**一核、两轴、三片区**”的总体空间结构。

### ■ “一核”为智农核心。

围绕园区核心产业功能，打造现代农业科创研发和智慧农业综合服务功能核心。

### ■ “两轴”为功能拓展轴、产业服务轴。

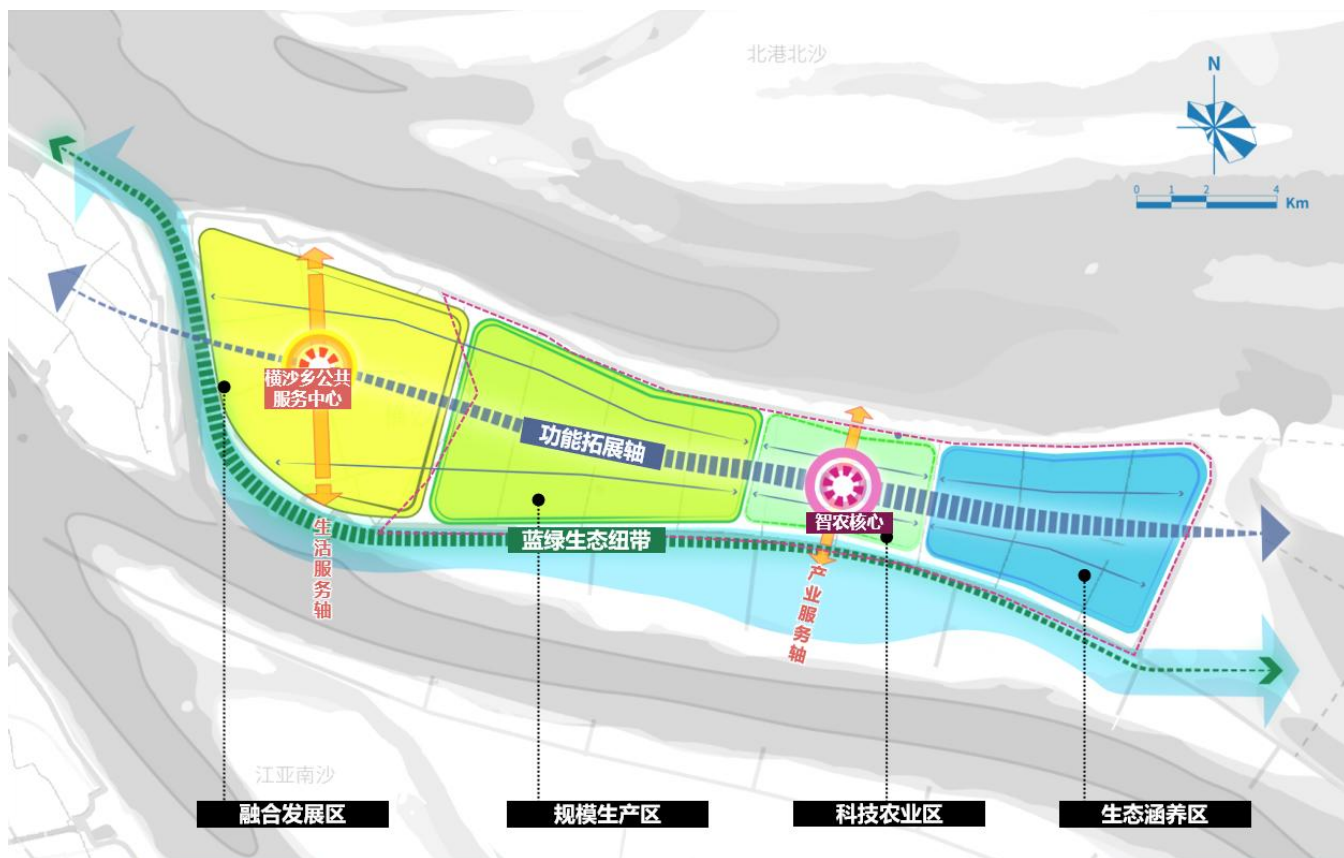
功能拓展轴依托园区中部东西向交通主干道，推动产业与服务功能联动发展。产业服务轴集聚育种育苗、检验检测、现代化种植等功能，集中展示现代农业科技成果应用，构建绿色循环、低碳高效的未来农业场景。

### ■ “三片区”是围绕“一核两轴”形成的规模生产区、科技农业区、生态涵养区。

规模生产区打造规模化、现代化、标准化的农业生产区，保障新增耕地资源。

科技农业区引入全球领先的顶级企业，开展前沿研究，形成全球农研科创的标杆和未来农业试验基地。

生态涵养区保留原生态景观，孕育多样化的生境系统，维护区域生物多样性资源，因地制宜布局休闲体验节点，预留远期战略功能空间。



空间结构规划图