

# 崇明区湿垃圾资源化处置利用中心启动区绿化工程项目

## 工程方案

---



上海容基工程项目管理有限公司

SHANGHAI RONGJI PROJECT MANAGEMENT CO.LTD

2023 年 11 月



统一社会信用代码

91310114703275983G

证照编号: 14000000202006190180

# 营业执照

(副本)



扫描二维码  
“国家企业信用信息公示系统”  
信息公示系统  
核验、查询、  
管信息。

名称 上海睿基工程项目管理有限公司

注册资本 人民币1030.0000万元整

类型 有限责任公司(自然人投资或控股)

成立日期 2001年04月29日

法定代表人 黄忠

营业期限 2001年04月29日 至 2041年04月28日

经营范围

建设工程招标投标代理, 建设监理, 工程造价咨询, 工程造价管理, 工程造价管理, 工程管理服务, 工程勘察活动, 建设工程设计, 建设工程检测, 建设工程管理, 从事工程技术领域内的技术开发, 技术转让, 技术咨询, 技术服务, 企业管理咨询, 市场调查(不得从事社会调查、社会调研、民意调查、民意测验), 商务咨询, 财务咨询(不得从事代理记账), 展览展示服务, 会务服务, 物业管理, 人工智能公共服务平台, 人工智能应用软件开发。  
【依法须经批准的项目, 经相关部门批准后方可开展经营活动】

住所 上海市嘉定区众仁路399号1幢B区5楼5407室



登记机关

2020年06月19日

# 工程咨询单位乙级资信证书

资信类别： 专业资信

单位名称： 上海容基工程项目管理有限公司  
住 所： 上海市嘉定区众仁路399号1幢B区5楼5407室  
统一社会信用代码： 91310114703275983G  
法定代表人： 黄忠                    技术负责人： 严素华  
证书编号： 91310114703275983G-21ZY21  
业 务： 建筑， 市政公用工程



发证单位： 上海市工程咨询行业协会

2021年12月29日



上海市发展和改革委员会监制

# 崇明区湿垃圾资源化处置利用中心启动区绿化工程项目 工程方案

建设单位：上海市崇明区市容环境卫生管理中心

编制单位：上海容基工程项目管理有限公司

资信证书编号：91310114703275983G-18ZYY18

编制负责人：欧阳肖

高级工程师

咨询工程师（投资）

主要编制人员：王炯圆

高级工程师

咨询工程师（投资）

审校：黄忠

高级工程师

咨询工程师（投资）

国家注册造价工程师

编制日期：二〇二三年十月



# 目录

<b>1</b>	<b>概述</b> .....	<b>1</b>
1.1	项目概况.....	1
1.2	设计地区情况分析 .....	1
1.3	编制依据.....	2
1.4	主要结论.....	3
<b>2</b>	<b>绿化与景观设计</b> .....	<b>4</b>
2.1	设计理念.....	4
2.2	设计原则.....	4
2.3	植物设计.....	5
2.4	苗木表.....	6
<b>3</b>	<b>投资估算</b> .....	<b>7</b>
3.1	投资范围.....	7
3.2	编制依据.....	7
3.3	其他费用.....	8
3.4	投资估算.....	8
<b>4</b>	<b>结论</b> .....	<b>12</b>

# 1 概述

## 1.1 项目概况

项目

项目名称：崇明区湿垃圾资源化处置利用中心启动区绿化工程

- 建设单位：上海市崇明区市容环境卫生管理中心
- 建设地点：崇明固体废弃物处置中心园区
- 主要建设内容：新建 6670 m<sup>2</sup>场地的景观绿化
- 投资规模和资金来源：总投资为 95.01 万元
- 建设工期：约 2 个月

## 1.2 设计地区情况分析

### 1.2.1 项目地理位置

崇明固体废弃物处置中心园区，崇明区湿垃圾资源化处置利用中心东北角。

### 1.2.2 自然条件

#### 1.2.2.1 土壤

崇明区土壤有水稻土、潮土和盐土 3 个土类，以及 8 个土属、35 个土种。土壤耕作层厚度一般在 3 至 5 寸。3 个土类呈东西伸展、南北排列的条带状分布。水稻土主要分布在海桥、三星、合作、庙镇、江口、港西、城桥等乡及鳌山、新河、竖河、堡镇、五滙、向化、汲浜、陈家镇等乡沿南横引河一线以南地区，占全区集体耕地的 49.87%；

潮土主要分布在绿华、港东、建设、新民、大新、港沿、合兴、裕安等乡及鳌山、竖河、堡镇、五滂、向化、汲浜、陈家镇等乡沿南横引河一线以北，占全区集体耕地的 39.99%；盐土主要分布在西北至东北部沿江沿海一带，占全区集体耕地的 10.14%。

#### **1.2.2.2 气候**

崇明区，地处北亚热带，四季分明，气候温和湿润，日照充足，雨水充沛，年平均气温 15.2℃。 [62]

#### **1.2.2.3 水文**

崇明区地处长江入海口，崇明、长兴、横沙三岛均受沿海潮汐影响，属平原感潮河网地区，周围潮汐属非正规浅海半日潮型，流向基本为往复流。

### **1.2.3 场地现状情况**

本项目拟建场地为空地，作为园区远期预留用地，植被现状为杂草。

## **1.3 编制依据**

### **1.3.1 编制目的**

对崇明区湿垃圾资源化处置利用中心内东北角场地绿化项目进行设计，并对项目进行投资估算，供建设单位立项和有关部门决策参考。

### **1.3.2 主要规范和标准**

(1)《园林绿化工程施工及验收规范》CJJ 82-2012；

(2) 《城市绿地设计规范（2016年版）》 GB 50420-2007。

#### **1.4 主要结论**

(1) 本项目绿化面积 6670 m<sup>2</sup>，苗木采用上海及崇明本土品种，以自然式组团布置。

(2) 本项目工程估算总投资为 95.01 万元，其中，工程费用 77.46 万元。

## 2 绿化与景观设计

### 2.1 设计理念

本次景观设计主题“盎然绿境”，以简洁、大方、便捷，体现建筑设计风格为原则，使绿化和建筑相互融合，相辅相成。使环境成为企业文化的延续。其设计特点有：

充分发挥绿地效益，满足员工的不同要求创造一个幽雅的环境，美化环境、陶冶情操，坚持“以人为本”，结合海绵城市技术，充分体现现代生态环保的设计理念。

植物配置以本地乡土树种为主，疏密适当，高低错落，形成一定的层次感；色彩丰富，主要以常绿树种作为“背景”，四季不同花色的花灌木进行搭配。尽量避免裸露地面，以及各种灌木和草本类花卉加以点缀，使厂区达到四季常绿，三季有花。

厂区之中道路力求通顺、流畅、方便、实用。并适当安置园林小品,小品设计力求在造型、颜色、做法上有新意。使之与建筑相适应。周围的绿地不仅可以对小品起到延伸和衬托，又独立成景，以“点，线，面”相互渗透，构成完整绿地体系。

绿化景观设计围绕企业文化的内涵，营造出“五境”即“品味高雅的文化环境，严谨开放的交流环境，催人奋进的工作环境，舒适宜人的休闲环境，和谐统一的生态环境。

### 2.2 设计原则

(1) “以人为本”，创造舒适宜人的可人环境，体现人为生态。

“人”是景观的使用者。因此首先考虑使用者的要求、做好总体布局，要有利于全厂工作环境，减少建设中的种种矛盾，提高环境质

量等方面的功能要求。

(2) “以绿为主”，最大限度提高绿视率，体现自然生态。

设计中主要采用以植物造景为主，绿地中配置高大乔木，茂密的灌木，营造出令人心旷神怡的环境。

(3) “因地制宜”是植物造景的根本

在工厂景观设计中，“因地制宜”应是“适地适树”、“适景适树”最重要的立地条件。选择本地适生树种和乡土树种，要做到宜树则树，宜花则花，宜草则草，充分反映出地方特色，只有这样才能做到最经济、最节约，也能使植物发挥出最大的生态效益，起到事半功倍的效果。

(4) “崇尚自然”寻求人与自然的和谐

以“接近自然，回归自然”作为设计法则，贯穿于整个设计与建造中。只有在有限的生活空间利用自然、师法自然，寻求人与建筑小品、景观水景、植物之间的和谐共处，才能使环境有融于自然之感，达到人和自然的和谐。

## 2.3 植物设计

在植物配植上，充分考虑了该地土壤特点、植物四季季相更替和色彩搭配，以使在不同的季节形成不同的景致，同时形成稳定、自然的生态植物群落。整个园区采用充满地方特色的香樟、朴树为基调树种。植物搭配营造不同特色的绿色植物空间风格。在整个园区绿化环境设计中，根据各区域的不同位置及使用功能的差异，在植物选择上也以侧重，生活区以优美的山茶、夏秋开花的金桂、热情的鸡爪槭和紫叶李为主，搭配以流线型的小灌木组团及景石，形成立体感强、层次丰富的植物组景；整个设计大量充满现代感的植物造型，强调构图感和肌理感，给人视觉上以轻松和流畅的感觉。根据当地的气候特点，

植物群落是以常绿阔叶树为主与落叶阔叶混交林相出现，充分考虑冬日对阳光的需求，大量运用的植物种植群落应具有以下层次结构：植物群落的空间合形态上，应注重人在不同空间场所中的心理体验与感受的变化。从密林小径、林中空地、疏林草地到缓坡草坪，形成疏密、明暗、动静的对比，在富有生命的自然中创造出具有生命活力的多元感悟空间。

丰沛的植物栽植设计，有序的景观规划，综合运用园林植物因地制宜地配置四季富有季相色彩的各种乔木、灌木、花卉、草坪，使人回归自然、亲近自然，创造一个空气清新、阳光明媚、舒适而安静的工作环境。

## 2.4 苗木表

序号	名称	规格			单位	数量
		胸(地)径	高度	冠幅		
1	香樟 A	18-20	700-800	400-450	株	14
2	朴树 A	18-20	400-500	400-450	株	15
3	金桂 A	D:8-10	300-320	300-320	株	5
4	金桂 B	D:6-8	250-270	250-270	株	53
5	山茶	--	200-230	120-150	株	2
6	垂丝海棠 A	D:5-7	250-300	250-300	株	48
7	垂丝海棠 B	--	200-250	200-250	株	1
8	紫叶李 B	--	180-200	120-150	株	1
9	鸡爪槭	--	250-280	280-300	株	44
10	碧桃	--	250-270	250-270	株	3
11	紫薇 A	D:8-10	250-270	230-250	株	33
12	紫薇 B	D:6-8	200-250	180-200	株	4
13	金边黄杨球 A	--	120-150	120-150	株	4
14	金边黄杨球 B	--	80-100	80-100	株	4
15	红叶石楠球 A	--	120-150	120-150	株	22
16	红叶石楠球 B	--	80-100	80-100	株	2

序号	名称	规格			单位	数量
		胸(地)径	高度	冠幅		
17	海桐球 A	--	120-150	120-150	株	30
18	海桐球 B	--	80-100	80-100	株	2
19	无刺构骨球	--	120-150	120-150	株	40
20	哺鸡竹	1-2		50	平方米	389
21	毛鹃	--	25-30	20-25	平方米	301
22	水果兰	--	25-30	20-25	平方米	240
23	龟甲冬青	--	25-30	20-25	平方米	248
24	八仙花	--	25-30	20-25	平方米	96
25	金丝桃	--	35-40	25-30	平方米	557
26	草坪	--	--	--	平方米	4790

### 3 投资估算

#### 3.1 投资范围

本工程投资范围绿化园林工程的工程费用、工程其他费用以及基本预备费等。

#### 3.2 编制依据

- (1) 项目设计文本、图纸及有关资料；
- (2) 《上海市园林绿化预算定额》(2016)；
- (3) 沪建标定联〔2023〕120 号文：关于调整本市建设工程规费项目设置等相关事项的通知。
- (4) 其他上海市建筑安装工程费用标准；
- (5) 类似工程技术经济指标。

### **3.3 其他费用**

(1) 项目建设管理费按沪发改规范〔2020〕21号文计算；

(2) 施工监理费参照国家发改委建设部发改价格〔2007〕670号文计算；

(3) 工程设计费按中设协字〔2019〕7号文计算；

(4) 招标代理费按发改价格[2011]534号文计算；

(5) 场地准备费按工程费的1%计算

(6) 基本预备费第一、二部分费用合计的3%计算。

### **3.4 投资估算**

本项目工程估算总投资为95.01万元，其中，工程费用77.46万元，详见投资估算表。

表 3.4-1 投资估算表

序号	名称	规格			单位	数量	单价(元)	合价(万元)	备注
		胸(地)径	高度	冠幅					
一	工程费用								
1	香樟 A	18-20	700-800	400-450	株	14	1850	2.59	全冠,树型饱满,保留三级分枝
2	朴树 A	18-20	400-500	400-450	株	15	2100	3.15	全冠,树型饱满,保留三级分枝
3	金桂 A	D:8-10	300-320	300-320	株	5	1550	0.78	树形饱满,四面可观,两面不透人
4	金桂 B	D:6-8	250-270	250-270	株	53	1500	7.95	树形饱满,四面可观,两面不透人
5	山茶	--	200-230	120-150	株	2	750	0.15	树形饱满,四面可观,两面不透人
6	垂丝海棠 A	D:5-7	250-300	250-300	株	48	1150	5.52	分枝点近地,蓬型饱满,自然舒展
7	垂丝海棠 B	--	200-250	200-250	株	1	950	0.10	分枝点近地,蓬型饱满,自然舒展
8	紫叶李 B	--	180-200	120-150	株	1	530	0.05	分枝点近地,蓬型饱满,自然舒展
9	鸡爪槭	--	250-280	280-300	株	44	330	1.45	分枝点近地,蓬型饱满,自然舒展
10	碧桃	--	250-270	250-270	株	3	185	0.06	分枝点近地,蓬型饱满,自然舒展
11	紫薇 A	D:8-10	250-270	230-250	株	33	230	0.76	分枝点近地,蓬型饱满,自然舒展
12	紫薇 B	D:6-8	200-250	180-200	株	4	200	0.08	分枝点近地,蓬型饱满,自然舒展
13	金边黄杨球 A	--	120-150	120-150	株	4	270	0.11	紧球,修剪后高度,不脱脚
14	金边黄杨球 B	--	80-100	80-100	株	4	200	0.08	紧球,修剪后高度,不脱脚
15	红叶石楠球 A	--	120-150	120-150	株	22	220	0.48	紧球,修剪后高度,不脱脚
16	红叶石楠球 B	--	80-100	80-100	株	2	170	0.03	紧球,修剪后高度,不脱脚

序号	名称	规格			单位	数量	单价(元)	合价(万元)	备注
		胸(地)径	高度	冠幅					
17	海桐球 A	--	120-150	120-150	株	30	110	0.33	紧球,修剪后高度,不脱脚
18	海桐球 B	--	80-100	80-100	株	2	85	0.02	紧球,修剪后高度,不脱脚
19	无刺构骨球	--	120-150	120-150	株	40	250	1.00	紧球,修剪后高度,不脱脚
20	哺鸡竹	1-2		50	平方米	389	180	7.00	每平方米 4-6 株,全梢,杆径正直
21	毛鹃	--	25-30	20-25	平方米	301	170	5.12	每平方米 16 株,毛球苗
22	水果兰	--	25-30	20-25	平方米	240	155	3.72	每平方米 16 株,毛球苗
23	龟甲冬青	--	25-30	20-25	平方米	248	155	3.84	每平方米 16 株,毛球苗
24	八仙花	--	25-30	20-25	平方米	96	140	1.34	每平方米 16 株,毛球苗
25	金丝桃	--	35-40	25-30	平方米	557	140	7.80	每平方米 16 株,毛球苗
26	草坪	--	--	--	平方米	4790	50	23.95	草坪满铺,矮生百慕大+黑麦草
二	工程费其他费用							14.78	
1	建设单位管理费							1.81	沪发改规范(2020)21号文
2	监理费							5.01	发改价格(2007)670号文

序号	名称	规格			单位	数量	单价(元)	合价(万元)	备注
		胸(地)径	高度	冠幅					
4	工程设计费						5.25	中设协字 [2019] 7号	
5	招标代理费						1.94	发改价格[2011]534号	
6	场地准备费					1%	0.77	工程费的 1%	
三	基本预备费(3%)								
四	总投资								
							2.77		
							95.01		

## 4 结论

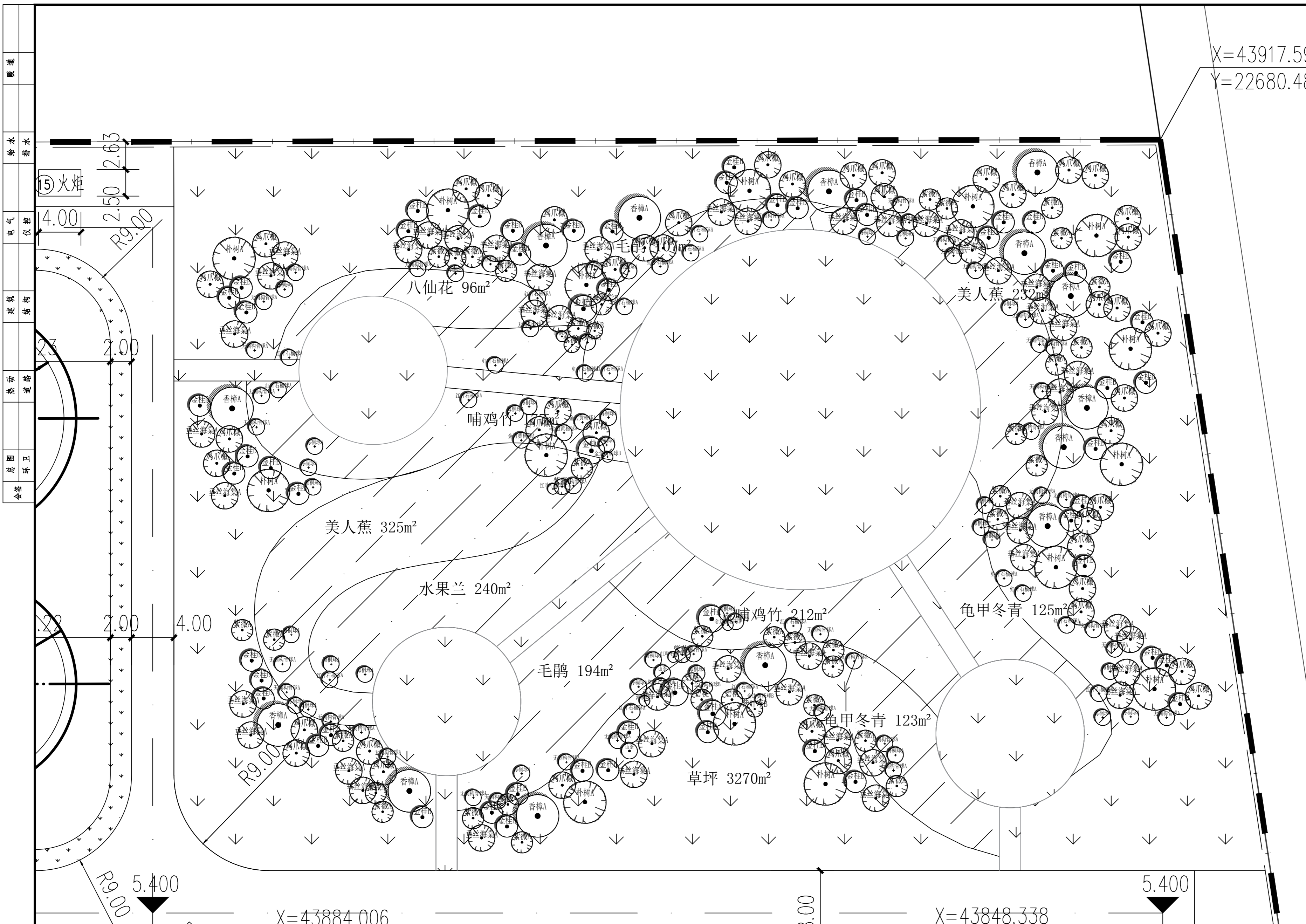
(1) 本项目绿化面积 6670 m<sup>2</sup>，苗木采用上海及崇明本土品种，以自然式组团布置。

(2) 本项目工程估算总投资为 95.01 万元，其中，工程费用 77.46 万元。





X=43917.59  
Y=22680.48



暖通  
给水  
排水  
电气  
建筑  
结构  
暖通  
动力  
道路  
总图  
环境  
会签

设计单位  
Design Institute  
**上海环境卫生工程设计院有限公司**  
Shanghai Environmental Sanitation Engineering Design Institute Co., Ltd

项目名称  
Project Name  
崇明区湿垃圾资源化处置利用中心启动区绿化工程项目

图纸名称  
Sheet Title  
绿化平面布置图

项目编号 PROJECT NO.	图号 DRAWING NO.	UC00G-02
子项名称 SUB ITEM	修正号 REV. NO.	
专业 SPECIALITY	阶段 STAGE	施工图设计
比例 SCALE	日期 DATE	2023.11

项目组人员 TEAM MEMBER	姓名 NAME	签字 SIGNATURE
审定 APPROVED		
审核 AGREED		
项目负责人 CHIEF PROJECT		
专业负责人 SPECIALITY SPONSOR		
校核 CHECKED		
设计 DESIGNED		

图纸专用章  
Release Stamp

注册执业章  
Registration Stamp

审图合格章  
Examination Stamp

本图须加盖出图印章, 否则一律无效  
Invalid Unless Stamped

## 苗木表

序号	图例	名称	规格			数量	单位	备注
			胸(地)径	高度	冠幅			
1		香樟A	18-20	700-800	400-450	14	株	全冠, 树型饱满, 保留三级分支
2		朴树A	18-20	400-450	400-450	15	株	全冠, 树型饱满, 保留三级分支
3		金桂A	D:8-10	300-320	300-320	5	株	树形饱满, 四面可观, 两面不透人
4		金桂B	D:6-8	250-270	250-270	53	株	树形饱满, 四面可观, 两面不透人
5		山茶	--	200-230	120-150	2	株	树形饱满, 四面可观, 两面不透人
6		垂丝海棠A	D:5-7	250-300	250-300	48	株	分枝点近地, 蓬型饱满, 自然舒展
7		垂丝海棠B	--	200-250	200-250	1	株	分枝点近地, 蓬型饱满, 自然舒展
8		紫叶李B	--	180-200	120-150	1	株	分枝点近地, 蓬型饱满, 自然舒展
9		鸡爪槭	--	250-280	280-300	44	株	分枝点近地, 蓬型饱满, 自然舒展
10		碧桃	--	250-270	250-270	3	株	分枝点近地, 蓬型饱满, 自然舒展
11		紫薇A	D:8-10	250-270	230-250	33	株	分枝点近地, 蓬型饱满, 自然舒展
12		紫薇B	D:6-8	200-250	180-200	4	株	分枝点近地, 蓬型饱满, 自然舒展
13		金边黄杨球A	--	120-150	120-150	4	株	紧球, 修剪后高度, 不脱脚
14		金边黄杨球B	--	80-100	80-100	4	株	紧球, 修剪后高度, 不脱脚
15		红叶石楠球A	--	120-150	120-150	22	株	紧球, 修剪后高度, 不脱脚
16		红叶石楠球B	--	80-100	80-100	2	株	紧球, 修剪后高度, 不脱脚
17		海桐球A	--	120-150	120-150	30	株	紧球, 修剪后高度, 不脱脚
18		海桐球B	--	80-100	80-100	2	株	紧球, 修剪后高度, 不脱脚
19		无刺构骨球	--	120-150	120-150	40	株	紧球, 修剪后高度, 不脱脚
20		哺鸡竹	1-2	50-60	--	389	平方米	每平方4-6株, 全梢, 杆径正直
21		毛鹃	--	25-30	20-25	301	平方米	每平方16株, 毛球苗
22		水果兰	--	25-30	20-25	240	平方米	每平方16株, 毛球苗
23		龟甲冬青	--	25-30	20-25	248	平方米	每平方16株, 毛球苗
24		八仙花	--	25-30	20-25	96	平方米	每平方16株, 毛球苗
25		金丝桃	--	35-40	25-30	557	平方米	每平方16株, 毛球苗
26		草坪	--	--	--	4790	平方米	草坪满铺, 矮生百慕大+黑麦草

设计单位  
Design Institute

**上海环境卫生工程设计院有限公司**  
Shanghai Environmental Sanitation Engineering Design Institute Co., Ltd

项目名称  
Project Name  
崇明区生活垃圾资源化处置利用中心启动区绿化工程项目

图纸名称  
Sheet Title  
绿化苗木表

项目编号 PROJECT NO.	2011A***	图号 DRAWING NO.	UC0101U-01
子项名称 SUB ITEM	填埋库区	修正号 REV. NO.	A
专业 SPECIALITY	环卫	阶段 STAGE	施工图设计
比例 SCALE	1:100	日期 DATE	2015.01

项目组人员 TEAM MEMBER	姓名 NAME	签字 SIGNATURE
审 定 APPROVED	杨新海	
审 核 AGREED	XX	
项目负责人 CHIEF PROJECT	XX	
专业负责人 SPECIALITY SPONSOR	XX	
校 核 CHECKED	XX	
设 计 DESIGNED	XX	

图纸专用章  
Release Stamp

注册执业章  
Registration Stamp

审图合格章  
Examination Stamp