

# 2022 年崇明区国民经济运行情况

2022 年，在区委、区政府的坚强领导下，全区深入贯彻落实“疫情要防住、经济要稳住、发展要安全”的重要指示要求，高效统筹疫情防控和经济社会发展，全区经济经受住了疫情冲击的严峻考验，经济运行整体呈现“深度回落、反弹企稳、持续恢复”的态势。随着疫情防控进入新阶段和各项稳增长举措持续发力，居民正常生产生活秩序加速恢复，经济增长内生动力不断积聚增强，带动整体经济运行继续向好发展。

## 一、主要经济指标完成情况

2022 年，受新冠肺炎疫情等超预期因素冲击，全区各主要经济指标处于负增长。其中，工业生产恢复好于预期，下半年来单月产值屡创佳绩，累计降幅逐步收窄至个位数；财政收入波动较大，总体呈企稳回升趋势；固定资产投资在房地产投资的有力支撑下，基本完成年度目标任务；就业形势保持稳定，年度目标完成良好；旅游市场受创严重，接待人次和营业收入年末降幅仍在 30%以上。具体完成情况如下：

表 1: 主要经济指标完成情况

	单位	2022 年	
		绝对值	同比 (%)
增加值	亿元	404.16	-4.3
# 第一产业	亿元	24.25	4.7
第二产业	亿元	96.15	-11.8
第三产业	亿元	283.76	-2.1
农业总产值	亿元	56.4	8.8
工业总产值	亿元	479.5	-6.4
# 规模以上工业产值	亿元	459.7	-5.9

财政总收入	亿元	372.7	-18.6
# 区级财政收入	亿元	121.9	-16.6
财政支出	亿元	316.7	-6.5
固定资产投资额	亿元	179.8	-22.8
# 房地产投资额	亿元	90.2	-11.9
社会消费品零售总额	亿元	134.9	-6.0
商品销售总额	亿元	267.9	-15.9
旅游接待人次	万人次	1156	-34.8
旅游营业收入	亿元	30.2	-35.0
新增就业（完成目标%）	人次	9216	102.4
外贸总额（1-11月）	亿元	134.3	15.2
# 出口	亿元	39.5	-15.5

注：增加值增长速度为可比增长

## 二、全年经济运行总体情况

### （一）经济总量稳步恢复，农业和金融业增加值保持正增长

2022年，经市统计局核算，崇明区实现增加值404.16亿元，按可比价格计算，下降4.3%，降幅比前三季度收窄2个百分点。其中，第一产业增加值保持正增长，全年实现24.25亿元，可比增长4.7%，拉动经济总量增长0.3个百分点；第二产业增加值降幅在第三、四季度显著收窄，全年实现96.15亿元，可比下降11.8%，下拉经济总量3.1个百分点；第三产业增加值下降幅度较小但占比最高，全年实现283.76亿元，可比下降2.1%，下拉经济总量1.5个百分点。三次产业结构比为6.0:23.8:70.2，与上年的5.7:26.2:68.1相比，第二产业比重有所下滑。

从行业看，9个行业大类中农业和金融业增加值保持正增长，全年分别实现25.53亿元和40.12亿元，增长4.6%和3.6%。包含多个行业小类的其他服务业和住宿餐饮业分别实现增加值156.46亿元和5.1亿元，分别下降1.1%和2.5%，

其中，其他服务业影响全区经济总量下降 0.4 个百分点。其余 5 个行业大类增加值增速均稳步恢复，其中，工业增加值占比最高、恢复最快，全年实现 87.95 亿元，占比 21.8%，下降 9.7%，降幅比前三季度收窄 7 个百分点。另外，增加值绝对额位居前列的批发和零售业、房地产业分别实现 38.64 亿元和 36.95 亿元，分别下降 8.6%和 3.5%。

## （二）农业生产平稳增长，蔬菜产值有所回升

2022 年，全区农业生产保持平稳增长，共实现农业总产值 56.4 亿元，同比增长 8.8%。其中，种植业产值占比最高，实现 30.5 亿元，同比增长 5.4%；畜牧业产值增速最快，实现 10.3 亿元，同比增长 36.5%；实现渔业产值 12 亿元，同比增长 5%；实现农林牧渔服务业产值 2.9 亿元，同比增长 6.7%；林业产值较小，实现 0.7 亿元，同比下降 43.8%。

种植业方面，因 2022 年暑季高温影响导致蔬菜播种和产出有所延后，第四季度蔬菜产量较上年同期大幅增长 68%，促使蔬菜产值增速在年末由负转正，实现产值 15.6 亿元，同比增长 3.6%（前三季度蔬菜产值同比下降 1.3%）；林果花卉种植共实现产值 8.2 亿元，同比增长 2.6%；粮食种植实现产值 4.9 亿元，同比增长 0.9%。

畜牧业方面，实现禽蛋产值 3.6 亿元，同比增长 499%；猪肉产值 2.9 亿元，同比增长 16.2%。

渔业方面，近海捕捞产量 9637 吨，与上年同期基本持平，实现产值 2.9 亿元，同比增长 7.7%；淡水养殖产量 33618 吨，同比增长 10%，实现产值 9 亿元，同比增长 4.2%。

### （三）工业生产恢复好于预期，四季度月均产值创新高

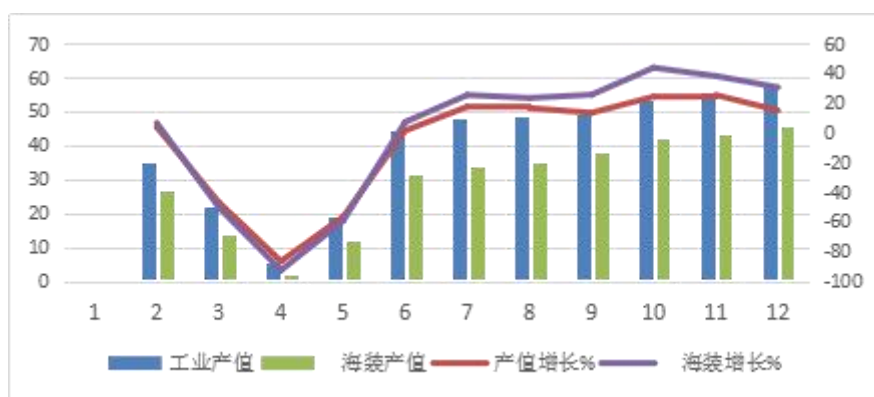
2022年上半年，全区工业受疫情期间停工限产、原材料价格上涨等因素影响，月度工业产值增速在4月份触底，降幅达到86.8%，随着5月下旬复工复产加快推进，增速在6月份首次转正（增长1.2%）。下半年以来，在长兴四家重点海洋装备企业的带动下，单月产值呈阶梯式增长，四季度月平均产值达到55.5亿元，比上年四季度月平均产值高9.9亿元。2022年，全区实现工业总产值479.5亿元，同比下降6.4%，其中，规模以上工业产值459.7亿元，同比下降5.9%。全区实现销售产值480.6亿元，工业产销率为100.2%；实现出口交货值35.8亿元，同比下降39.2%；工业战略新兴产业完成产值213.24亿元，可比下降2.5%。

2022年，六大重点行业共完成产值392.5亿元，同比下降4.1%，占工业总产值的81.9%。其中，产值占比最高的铁路、船舶、航空航天和其他运输设备制造业完成282.9亿元，增速在12月份实现正增长，同比增长0.8%，拉动重点行业产值增长0.5个百分点。另外，金属制品、机械和设备修理业累计增速自9月份起保持正增长，全年共完成产值33亿元，同比增长6.7%。其余四类重点行业累计降幅在下半年均呈稳步收窄态势。

海洋装备产业的月度产值增速自6月份起始终高于工业总产值，对全区工业生产的拉动作用显著。2022年，全区海洋装备产业共完成产值347.7亿元，占工业总产值的72.5%，同比下降0.1%。其中，船舶修理产业完成产值33亿元，同

比增长 6.7%，增速较 1-11 月加快 2.8 个百分点；船舶配套产业受上海阿勒法船舶设备有限公司年末大幅减产的不利影响，完成产值 32.4 亿元，同比下降 13.5%，降幅较 1-11 月扩大 9.6 个百分点；船舶制造产业完成产值 282.4 亿元，同比下降 0.9%，降幅较 1-11 月收窄 2.2 个百分点。

图 1:2022 年工业和海装产业产值单月完成情况（单位：亿元）



#### （四）建设项目投资降幅较大，工业投资逆势上扬

受疫情严重冲击，2022 年全区固定资产投资降幅明显，全年共完成 179.8 亿元，同比下降 22.8%，基本完成年度目标任务。

从资金来源看，社会性投资完成 126.6 亿元，同比下降 6.8%，占投资总额的 70.4%，部分项目遭遇供应链瓶颈、物流运输不畅、生产经营受阻等阶段性问题；财政性投资完成 53.2 亿元，同比下降 45.2%，占投资总额的 29.6%。

从投资构成看，目前全区在报的建设项目共计 341 个（含市返项目 59 个），比上年同期减少 43 个，其中 2022 年完成投资额超亿元的项目有 21 个，比上年减少 14 个，建设项目投资全年共完成 89.6 亿元，同比下降 31.4%，占投资总额

的 49.8%，下拉投资总额 17.6 个百分点，整体来看，建设项目数量显著下降导致固定资产投资额回升乏力。房地产开发投资在前三季度对投资总额支撑作用明显，但因上年末工程款加速支付和多个新增项目入库推动基数大幅增长，第四季度投资额增速下跌至负增长，全年共完成 90.2 亿元，同比下降 11.9%，下拉投资总额 5.2 个百分点。全年完成投资过亿的房地产项目有 23 个，合计完成投资 83.9 亿元，占房地产投资总额的 93%。市场表现方面，全年新建商品房销售面积 47.6 万平方米，实现销售额 97.1 亿元，同比分别下降 12.7%和 16.5%。

从三次产业看，第一产业完成投资 1.4 亿元，同比下降 70.2%。第二产业投资因中船长兴造船基地二期工程项目在四季度投资完成较好，实现了逆势上扬，完成 25.6 亿元，同比增长 10.2%。第三产业完成投资 152.7 亿元，同比下降 25.4%，其中除房地产投资项目外，2022 年投资额完成超亿元的建设项目共有 17 个。

#### （五）市场消费逐步恢复，社零总额增速郊区排名第三

总体来看，全区消费市场处于缓慢复苏的状态，2022 年下半年以来，社会消费品零售总额累计降幅月均收窄幅度在 1 个百分点以内，年末受疫情形势影响，降幅略有扩大（全年累计降幅较 1-11 月扩大 0.1 个百分点）。2022 年，全区实现社会消费品零售总额 134.9 亿元，同比下降 6%，增速在全市八个郊区中排名第三。其中，住宿业自 8 月份保持正增长，全年实现零售额 6.9 亿元，同比增长 0.5%。批发、零售

和餐饮业零售额增速出现小幅波动,全年分别实现 5.5 亿元、113.9 亿元和 8.6 亿元,同比分别下降 17.7%、5.4%和 9.8%。

流通市场方面,2022 年全区实现商品销售总额 267.9 亿元,同比下降 15.9%,降幅比前三季度收窄 0.2 个百分点。实现限额以上商品销售额 208.2 亿元,同比下降 17.5%,降幅比前三季度扩大 1 个百分点。钢材价格降幅较大,叠加房地产市场低迷压制了对金属材料的需求,使区内几家支柱钢材企业业绩恢复缓慢,影响全区限额以上商品销售总额恢复增长。

从文化旅游领域看,2022 年全区共接待游客 1156 万人次,同比下降 34.8%;实现营业收入 30.2 亿元,同比下降 35%。民宿产业发展持续向好,开展民宿集群村建设,引导民宿高质量发展。全年新增民宿 80 家,8 个乡镇的 15 个村申报建设民宿集群村。西沙明珠湖 5A 级景区和香朵开心农场新 A 级景区建设以及其他旅游工程项目建设加快推进,将有力助推旅游的重振复苏,从而助力消费市场加速回暖。

#### (六) 财税收入减收明显,外经贸发展基本稳定

2022 年,全区实现财政总收入 372.7 亿元,同比下降 18.6%,其中,区级财政收入 121.9 亿元,同比下降 16.6%。全区实现税收收入 381.5 亿元,同比下降 16.8%。受新冠疫情和税收征管措施的进一步深化等因素影响,税收收入减收明显,同时,增值税留抵退税举措在积极为小微企业、制造业等行业纾困解难、助力经济恢复重振的同时,对财政收入也产生了较大减收影响。受宏观经济、疫情和减税降费政策,

以及核定征收政策取消后我区对新兴企业吸引力降低，招商引资承压明显，全区全年招商引资企业 22292 户，同比下降 57.2%，招商引资企业实现税收 349.2 亿元，同比下降 21.3%，占全区税收总额的 91.5%。

外经贸发展基本稳定，进口保持高速增长。1-11 月，全区实现进出口总额 134.3 亿元，同比增长 15.2%。其中，出口额 39.5 亿元，同比下降 15.5%，进口额 94.7 亿元，同比增长 35.7%。

全区全年新批准三资企业 227 个，同比减少 38.3%；投资额 3 亿美元，同比下降 62.7%；合同外资 1.7 亿美元，同比下降 72.8%；1-11 月实到外资 1.6 亿美元，同比增长 5.5%。

#### （七）就业帮扶政策实施有效，就业目标完成良好

通过制订本区新一轮促进就业扶持政策，贯彻落实市级援企稳岗政策，推进重点群体就业帮扶，2022 年全区就业指标完成良好，共完成新增就业 9216 人次，超额完成了年度目标任务。其中，乡镇单位新增就业 4808 人，完成年度目标的 104.5%；区属单位新增就业 4408 人次，完成年度目标的 100.2%；自主创业 229 人次，完成年度目标的 109%；城乡登记失业人数控制在市下达的指标以内。

总的来看，2022 年全区经济克服了多重压力挑战，呈现回稳向好态势。但同时，外部经济环境依然复杂严峻，国内面临需求收缩、供给冲击、预期转弱三重压力依然较大，我区经济恢复基础仍不牢固。2023 年，依然要坚持稳中求进工作总基调，将稳增长工作摆在更加突出的位置，以更大力度



巩固经济向好趋势，有效保障各项决策部署，切实兜牢基本民生底线，充分激发生态经济动能，多措并举助力全区经济取得质的有效提升和量的合理增长。