

2022年1-8月崇明区经济运行情况简析

三季度以来,全区紧紧围绕疫情要防住、经济要稳住、发展要安全的工作总要求,持续推进经济稳增长各项工作,并取得显著成效。8月份,工业、投资、商业领域当月经济指标环比增长。1-8月,除财政收入外,各主要经济指标降幅较上半年均有收窄。其中,社会消费品零售总额及固定资产投资总额增速在八个郊区中分别排名第二和第四,旅游和房地产交易市场呈现复苏迹象。随着各项稳增长措施的落实见效,下阶段经济运行将继续改善。

一、主要经济指标完成情况

全区主要经济指标完成情况如下:

表 1: 主要经济指标完成情况

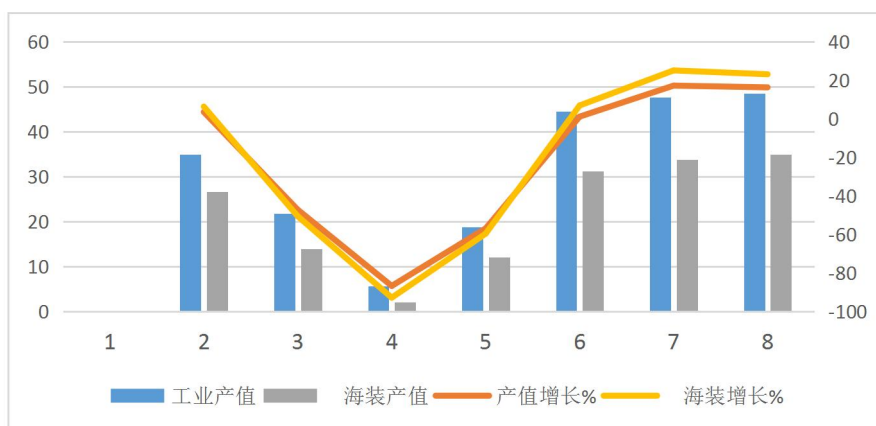
	单位	8月		1-8月	
		绝对值	同比(%)	绝对值	同比(%)
工业总产值	亿元	48.6	16.4	265.8	-19.7
# 规模以上工业产值	亿元	46.8	17.1	255.1	-19.7
财政总收入	亿元	20.2	-53.3	251.8	-31.9
# 区级财政收入	亿元	8.0	-41.7	82.4	-29.7
财政支出	亿元	26.1	8.8	208.5	11.2
固定资产投资额	亿元	18.3	37.5	107.5	-23.0
# 房地产投资额	亿元	8.3	49.5	58.3	20.8
社会消费品零售总额	亿元	13.1	9.1	87.3	-7.1
商品销售总额(限额以上)	亿元	23.0	19.2	135.3	-17.5
招商引资企业	户	2594	-43.1	14007	-65.9
招商引资实现税收	亿元	18.2	-15.3	237.2	-30.2
旅游接待人数(上月数)	万人次	—	—	435	-56.8
旅游营业收入(上月数)	万元	—	—	139300	-53.9
新增就业(完成目标%)	人次	—	—	6915	76.8

二、经济运行基本情况

（一）工业生产增长趋稳，六大重点行业稳步恢复

总体看，全区工业生产经历了6月份的快速反弹后整体保持平稳运行。1-8月，全区完成工业总产值265.8亿元，同比下降19.7%，降幅较上半年收窄12.8个百分点。工业销售产值266亿元，同比下降19.7%，工业产销率100.1%。8月份，全区工业生产继续保持两位数增长，完成工业总产值48.6亿元，同比增长16.4%，增速较6月份加快15.2个百分点，较7月份小幅回落（回落0.9个百分点）。

图1：2022年1-8月工业产值单月完成情况



1-8月，全区完成规模以上工业总产值255.1亿元，同比下降19.7%，降幅较上半年收窄12.9个百分点。具体看，11个规模以上工业行业大类中，占比最高的交通运输设备制造业完成产值143.4亿元，占规模以上工业总产值的56.2%，同比下降21.7%，降幅较上半年收窄14.6个百分点。交通运输设备制造业单月表现同样亮眼，8月份完成工业产值28.2亿元，占当月规模以上

工业产值的 60.1%，同比增长 23.4%，拉动当月规模以上工业产值增长 13.6 个百分点。

六大重点行业稳步恢复，1-8 月共完成产值 212.1 亿元，同比下降 19.9%，降幅较上半年收窄 13.7 个百分点。其中，铁路、船舶、航空航天和其他运输设备制造业单月产值连续三个月正增长，8 月份完成产值 28 亿元，占六大重点行业当月产值的 70.2%，同比增长 24%。其他五类重点行业单月产值增速出现波动，但累计增速均呈现加快向好趋势。

1-8 月，全区海洋装备产业完成工业总产值 182.7 亿元，同比下降 18.2%，降幅较上半年收窄 14.7 个百分点。其中，长兴四家重点海装企业完成工业产值 148.1 亿元，同比下降 20.8%。1-8 月，船舶配套、船舶制造和船舶修理分别完成产值 20.2 亿元、21.1 亿元和 141.4 亿元，同比分别下降 1.9%、10.4%和 21.1%，但其单月产值连续两个月实现正增长。8 月份，全区海装产业完成产值 34.9 亿元，同比增长 23.2%。

（二）房地产投资支撑作用巩固，建设项目投资尚待恢复

1-8 月，全区完成固定资产投资 107.5 亿元，同比下降 23%，降幅较上半年收窄 9.3 个百分点。我区投资增速低于全市水平 11.5 个百分点，在八个兄弟郊区中排名第四。具体看，建设项目投资总体恢复缓慢，今年累计完成投资 49.2 亿元，占全区固定资产投资总额的 45.8%，同比下降 46.1%，下拉投资总额 30.2 个百分点。与上年同期以建设项目投资为主的投资结构相比（建

设项目和房地产开发投资比重分别为 65.4%和 34.6%)，房地产投资对全区固定资产投资的支撑作用得到持续巩固，今年累计完成投资 58.3 亿元，占全区投资总额的 54.2%，同比增长 20.8%，增速比上半年加快 14.4 个百分点。

从三次产业投资情况看，1-8 月，第三产业投资比重超九成，完成投资 97.3 亿元，同比下降 18.7%。工业投资完成 8.9 亿元，同比下降 42.4%，占比 8.3%。第一产业投资完成 1.3 亿元，同比下降 70%，占比 1.2%。

房地产开发投资保持加速增长态势，主要是建筑安装工程投资和土地购置费，1-8 月，两者分别完成 29.1 亿元和 22.6 亿元，同比分别增长 21.6%和 5.2%，合计投资额占房地产投资总额的 88.7%。从房屋类型看，今年全区住宅类房屋投资额稳定在房地产投资总额的八成左右，1-8 月共完成投资 47.7 亿元，同比增长 33.1%，拉动全区房地产投资总额增长 24.5 个百分点。另外，房地产交易市场呈现复苏迹象，新建房屋销售面积和销售额累计降幅持续收窄，1-8 月，同比分别下降 26.5%和 2%，降幅较上半年分别收窄 31.6 和 48 个百分点。

（三）市场消费持续恢复，住宿业率先实现正增长

1-8 月，全区实现社会消费品零售总额 87.3 亿元，同比下降 7.1%，降幅较上半年收窄 3.4 个百分点，增速在八个兄弟郊区中排名第二。从行业看，住宿业恢复正增长，实现零售额 4.3 亿元，同比增长 0.5%。另外，全区零售业实现零售额 73.6 亿元，

同比下降 6.6%。批发业和餐饮业分别实现 3.7 亿元和 5.7 亿元，同比分别下降 16.9%和 11.6%。从用途看，穿类商品率先实现正增长，实现零售额 10.1 亿元，同比增长 3.1%。吃、用、烧类商品均恢复到上年同期的九成以上，同比分别下降 7.8%、9.2%和 6.5%。1-8 月，全区实现集市贸易成交额 17.5 亿元，同比下降 25.3%。8 月份，全区实现社会消费品零售总额 13.2 亿元，增长 9.1%。

1-8 月，全区实现限额以上商品销售总额 135.3 亿元，同比下降 17.5%，降幅较上半年收窄 5.3 个百分点，实现限额以上单位住宿餐饮业营业额 4.2 亿元，同比下降 4.1%。8 月份，全区实现限额以上商品销售总额 23 亿元，同比增速转正，增长 19.2%，实现限额以上单位住宿餐饮业营业额 0.7 亿元，同比增长 22.1%。

（四）建筑业产值反弹力度受限，服务业企业亏损面较大

1-8 月，全区 88 家资质内建筑业企业共完成产值 22.4 亿元，同比下降 32.3%，较上半年收窄 3.6 个百分点。其中，建筑工程完成产值 20.8 亿元，同比下降 30.3%，占产值总量的 92.9%。从新签合同看，本年新签合同额 12.5 亿元，同比下降 34.4%，其中新签合同额为零的企业尚有 28 家。受上半年疫情影响，签订合同额回升乏力，导致我区建筑业产值反弹力度受限。

1-7 月，全区规模以上社会服务业实现营业收入 19.7 亿元，同比下降 20.6%，降幅较上半年收窄 1.8 个百分点。分行业看，包含的八个行业小类保持“一升七降”的总体形势不变，除信息

传输、软件和信息技术服务业同比增长 37.3%外，其余七类行业营业收入同比增速虽依然为负，但降幅较上半年均有不同程度收窄。其中，物业中介行业以及水利、环境和公共设施管理业营业收入已恢复至去年同期的九成以上，同比分别下降 3.4%和 7.2%。另外，营业收入占比最高（55.8%）的租赁和商务服务业恢复较慢，同比下降 21.8%，降幅较上半年收窄 1 个百分点。从企业盈利情况看，我区规模以上社会服务业企业正面临严峻考验，全区在统 50 家规模以上服务业企业中，有 64%的企业处于亏损状态，1-7 月，实现营业利润总额-1.3 亿元。

（五）其他指标完成情况

1-8 月，全区实现财政收入 251.8 亿元，同比下降 31.9%，降幅已连续四个月在 30%左右徘徊。其中，区级财政收入 82.4 亿元，同比下降 29.7%。全区实现税收 265.1 亿元，其中，招商引资实现税收 237.2 亿元，同比分别下降 28.4%和 30.2%。1-8 月，全区财政支出 208.5 亿元，其中，区级财政支出 132.9 亿元，同比分别增长 11.2%和 17.3%。

1-8 月，全区完成新增就业 6915 人次，完成年度目标的 76.8%。其中，乡镇单位新增就业 3559 人次，完成年度目标的 77.4%；区属单位新增就业 3356 人次，完成年度目标的 76.3%。另外，自主创业 172 人次，完成年度目标的 81.9%。

1-8 月，新批准三资企业项目 134 个，同比下降 45.3%；投资额 1.7 亿美元，同比下降 60.3%；合同外资 9349 万美元，同

比下降 70.9%；实到外资（1-7 月）1.5 亿美元，同比增长 102.1%。

1-7 月，全区实现进出口总额 78.2 亿元，同比增长 27.5%。其中，出口 23 亿元，同比下降 23.7%；进口 55.2 亿元，同比增长 77.1%。

1-7 月，全区共接待游客 435 万人次，同比下降 56.8%；实现营业收入 13.9 亿元，同比下降 53.9%。

三、三季度形势预判

固定资产投资方面：受近两个月房地产投资起到的拉动作用，全区固定资产投资降幅将继续收窄。另外，区统计局于近期针对工业投资情况对上海现代农业园区有限公司、上海崇明生态企业集团有限公司、上海长兴企业集团有限公司（包含原长兴海洋装备基地和富盛经济开发区）三家区属国有企业开展了走访调研。从了解到的情况看，由于疫情等多方原因，部分原计划于今年下半年开工的项目推迟至明年，导致工业投资将持续低迷。还需多举措推动投资新项目应开尽开，鼓励扶持企业激发潜能，挖掘新增长点，持续扩大工业设备更新和技术改造投资，刺激工业投资需求，提振企业投资信心。

消费市场方面：随着“五五购物节”、“爱购上海”和中秋佳节促销活动的开展，全区消费市场得到大力提振。最新监测数据显示，在 9 月 10 日至 9 月 12 日中秋节假期内，全区列入监测范围的 15 家主要商业服务企业共实现销售收入 4541 万元，同比增长 42%，叠加旅游市场持续复苏，将有力拉动全区市场消费相

关指标持续恢复增长。