

附件 1

本区既有管道天然气居民用户更换燃具
连接软管数量统计表

序号	所属乡镇	用户数 (户)
1	城桥镇	1229
2	新河镇	58
3	陈家镇	155
4	长兴镇	1384
5	东平镇	603
合计		3429

附件 2

本市既有管道天然气居民用户燃具连接软管（含附件） 更换技术导则（选型要求）

根据《关于开展本市既有管道天然气居民用户更换燃具连接软管工作的通知》要求，为确保更换工作符合相关法律法规及标准的要求，特配套制定本导则。

一、更换部件

本次更换范围为 2022 年底前仍使用橡胶软管连接燃具的本市既有管道天然气居民用户。更换的部件为家用燃气燃具连接软管以及灶前阀。

二、技术解决方案

2022 年 1 月 1 日起开始实施的《燃气工程项目规范》（GB55009-2021）中 6.1.7 规定：“当家庭用户管道与燃具采用软管连接时，应采用专用燃具连接软管。软管的使用年限不应低于燃具的判废年限（一般为 8 年）。”故采用“使用年限”能够达到 8 年以上的燃气用具连接用不锈钢波纹软管，来替换居民用户原本使用的“使用年限”不达标的橡胶燃具连接软管。

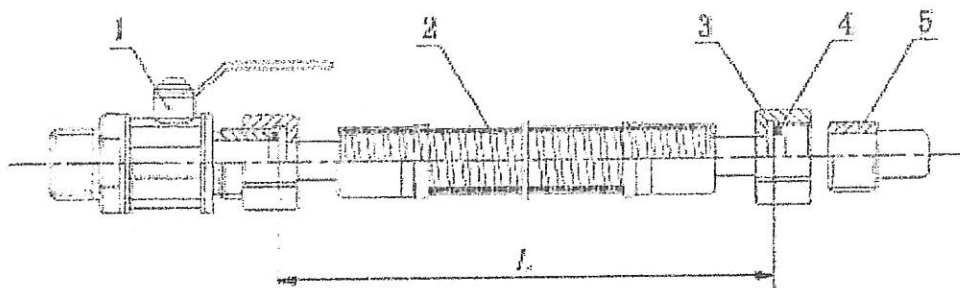
《燃气用具连接用不锈钢波纹软管》（GB/T 41317-2022）要求，燃气用具连接用不锈钢软管两端接头应为螺纹连接。用户原来使用的灶前阀是承插式接口，不能进行螺纹连接，所以必须同步更换灶前阀。

三、燃具连接软管和灶前阀的选型

管道天然气燃具连接软管选用超柔型燃气用具连接用不锈钢波纹管，其产品质量应符合《燃气用具连接用不锈钢波纹管》(GB/T 41317-2022)的要求。

软管两端接头应为螺纹连接、橡胶密封垫密封，见图1。螺纹形式应符合GB/T7307标准，进口端为M18×1.5mm的内螺纹连接，出口端为G1/2的内螺纹连接。软管长度不超过2m。软管表面应印制有“超柔型燃气用具连接用不锈钢波纹管”标志。

图1 软管连接示意图

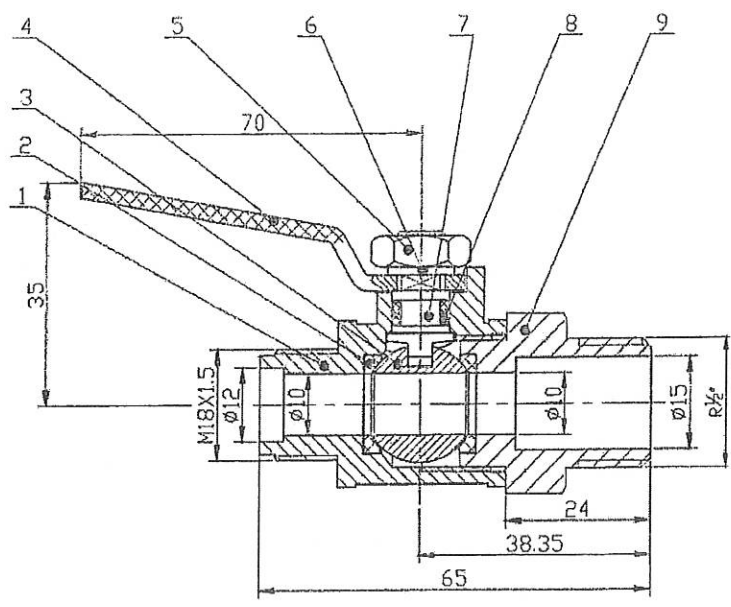


标引序号说明：

- 1——螺纹阀；
- 2——软管；
- 3——螺纹接头；
- 4——密封垫片；
- 5——燃气燃具螺纹接头；
- L——软管长度

灶前阀选用铜制燃气专用球阀，其质量应符合《建筑用手动燃气阀门》(CJ/T180-2014)的要求。其进口端为G1/2的螺纹连接，螺纹形式应符合GB/T7306标准；出口端为M18×1.5mm的外螺纹连接，螺纹形式应符合GB/T7307标准。

图 2 燃气灶前阀



技术要求:

- 1——设计制造按 CJ/T180 的规定;
- 2——进口端的螺纹尺寸及精度按 GB/T7306 的规定;
- 3——出口端的螺纹尺寸及精度按 GB/T7307 的规定;
- 4——阀门检验与试验按 CJ/T180 的规定。

附件 3

本市既有管道天然气居民用户燃具连接软管（含附件） 更换工作告用户书

亲爱的居民用户：

为提升燃气用户端安全水平，切实消除用气安全隐患，经上海市政府批准，“既有管道天然气居民用户更换燃具连接软管”已列入 2023 年上海市为民办实事项目。

一、更换范围

2022 年底前本市使用橡胶软管连接燃具的管道天然气居民用户。

二、工作内容

将用户使用的燃具连接橡胶软管免费更换成超柔型燃具连接软管，将承插式的灶前阀同步更换成螺纹式灶前阀。

三、实施主体

本市各管道天然气经营企业。

四、温馨提醒

（一）对符合政策要求范围内的管道天然气用户不收取任何费用，更换时间截止至 2024 年 9 月 30 日结束。

（二）管道天然气经营企业将按上级部门要求计划开展橡胶软管更换工作。对即将更换小区，提前通知更换时间，并在规定时间内上门服务。

（三）请广大燃气用户积极配合，提前将家中厨房台面

及橱柜内部整理好，务必家中留人配合更换，以免施工过程中发生损坏。

（四）工作人员上门时会出示所属管道天然气经营企业的工作证，工作证上印有工作人员的照片、编号，请您仔细核实，谨防上当。

（五）若燃气燃具无法进行螺纹连接，请用户通过正规渠道购买符合国家安全标准的燃气燃具（燃气接口应为螺纹连接，应具备熄火保护装置）。待燃气燃具更新完成后，用户可致电管道天然气经营企业再次上门为用户更换超柔型燃具连接软管及附件。

（六）新安装的超柔型燃具连接软管及附件产权归用户所有。

（七）用户原有的橡胶软管、快装接头、灶前阀由管道天然气经营企业拆除，并回收交由政府统一销毁处理。

五、其他

本工作相关文件解释权归上海市住房和城乡建设管理委员会所有。

上海市住房和城乡建设管理委员会

2023年2月7日

附件 4

本市既有管道天然气居民用户燃具连接软管（含附件） 更换安装操作规程

一、更换范围

2022 年底前仍使用橡胶软管连接燃具的本市既有管道天然气居民用户。

二、实施主体

本市各管道天然气经营企业。

三、前期准备

（一）管道天然气经营企业根据工作计划至少提前一个月与当地街镇约定更换日期和工作安排，请属地政府给予支持配合。

（二）管道天然气经营企业于集中更换区域，起始日至少提前一周，将既有管道天然气居民用户更换燃具连接软管（含附件）的告用户书、实施通知、工作人员名册等资料一并递交给属地居委或物业，请其协助张贴于社区显著位置。请用户做好配合工作，做好厨房台面及橱柜内部整理工作，以免施工过程中发生损坏。

（三）管道天然气经营企业按照工作计划安排，科学排定每月工作量，提前做好派工，在规定的更换起止时间段内完成所有更换工作任务。

(四) 所需基本工具：工作包、手持式移动终端、U型管压力计、便携式检漏仪、检漏液、刷子、手电筒、鞋套、工作证、一（十）字螺丝刀、活动扳手、管子钳、垫布、抹布、电笔、卷尺、灶前连接软管密封垫圈、警示标志、书写工具、友情提示粘贴纸等。

(五) 更换安装当天，管道天然气经营企业以设摊方式，通过宣传提高居民更换知晓度，同时也做好过往用户更换咨询和更换地址信息登记工作。

四、入户更换安装

(一) 工作人员上门服务应严格遵守公司规范服务标准，统一规范着工作服，佩戴工作证，穿戴好劳动防护用品。

(二) 工作人员入户前，应拍摄楼栋号和入户门牌；与用户礼貌问候、核对地址、亮明身份、表明来意，待征得同意后再进门。进入用户家中，无论用户是否有要求，应穿戴鞋套。

(三) 入户后，向用户发放告用户书，告知燃具软管免费更换工作，请用户配合。在用户同意更换后，确认表位，灶位，燃气阀位，若燃气燃具具备螺纹接口（或可卸下快装接头），且原软管长度不超过2米，即实施更换工作。

(四) 若燃气燃具无法进行螺纹连接，请用户通过正规渠道购买符合国家安全标准的燃气燃具（燃气接口为螺纹连接，应具备熄火保护装置）。待燃气燃具更新完成后，用户

可再次致电管道天然气经营企业上门为用户更换软管及附件。

（五）若原软管长度超过2米，请用户移动燃具位置，待软管安装距离小于2米后，方可实施软管及附件更换工作。

若燃具无法移动位置，工作人员应为用户申请表后管移添改业务，将受理信息登记带回转业务组，由业务组安排专业施工队伍约时上门进行表后管改管（确保软管连接距离小于2米内），施工同步更换软管及附件。

（六）施工前，安装人员应对软管更换前的用气场景进行拍照留底。

（七）关闭所有燃气阀门。点燃燃具，耗尽残余燃气后，关闭燃具。

（八）将用户原有连接软管、快装接头、灶前阀拆除，回收。

（九）安装灶前阀。

（十）安装超柔型燃具连接软管，应根据现场情况，选择合适长度。更换后，软管不应发生缠绕。可使用扭矩扳手等辅助安装工具。

（十一）完成更换安装后，安装人员应对安装可靠性，燃气管路气密性进行检查。用检漏仪或检漏液对软管、燃具、灶前阀之间的各连接处进行检漏，确认安装到位无泄漏；对燃气灶进行点火测试，确认点火正常。

(十二) 对软管更换后的用气场景、新更换的软管和灶前阀进行拍照留底，照片应清晰可辨识。

(十三) 工作人员如实登记记录现场的相关信息，包括用户姓名、所属区、街镇、地址、身份证号，更换日期和时间、产品类别、产品规格（长度）、商标、安装人员姓名。请用户对用户信息和完工情况予以签字确认。

将以上的信息与照片一并提交上传至企业操作系统。

(十四) 所有照片均应显示拍摄日期、时间、地址（或定位），照片格式为 JPG 或 JPEG，推荐使用“马克水印相机”软件。

五、其他情况的处置

（一）门锁的处置

在开展工作中，遇用户家中无人，应做记录，生成门锁编号，将《门锁告知单》与更换告用户书同时张贴在用户门前显著位置，拍照上传。《门锁告知单》中应告知用户今日上门到访未遇，请其及时联系约时上门更换和后续更换事宜。对门锁用户的上门回访应不少于两次，同一天内不得两次上门回访。管道天然气经营企业应主动联系居委、物业获取用户联系方式，并电话告知用户该实项目的必要性，约定上门更换时间。

（二）拒绝更换的处置

对于用户拒绝更换事实，请用户签字确认，记录未更换

用户地址信息和联系方式。如用户拒绝签字的，更换人员应在系统中勾选“拒绝安装不签字”选项，打印拒绝安装告知书，拍照上传。

两周内安排专员进行电话回访，对多次回访无果的，将形成未更换用户清单，在该街镇集中安装工作完成后，统一报送属地街镇，请街镇继续跟进督促整改。